

ข้อมูลทั่วไปของจังหวัดปทุมธานี

1.1 ประวัติความเป็นมา

เดิมจังหวัดปทุมธานีเป็นถิ่นฐานบ้านเมืองแล้วไม่น้อยกว่า 300 ปี นับตั้งแต่รัชสมัยสมเด็จพระนารายณ์มหาราช แห่ง กรุงศรีอยุธยา คือ เมื่อพุทธศักราช 2202 ครอบครัวยุวมอญเมืองเมาะตะมะ อพยพหนีภัยจากศึกพม่า เข้ามาพึ่งพระบรมโพธิสมภารซึ่งสมเด็จพระนารายณ์มหาราชทรงพระกรุณาโปรดเกล้าฯ ให้ครอบครัวยุวมอญเหล่านั้น ไปตั้งบ้านเรือนอยู่ที่บ้านสามโคก จากนั้นมาชุมชนสามโคกได้พัฒนามากขึ้นเป็นลำดับ ต่อมาในแผ่นดินสมเด็จพระเจ้าตากสินมหาราช ชาวมอญได้อพยพหนีเข้ามาพึ่งพระบรมโพธิสมภารอีก เป็นครั้งที่ 2 สมเด็จพระเจ้าตากสินมหาราชทรง พระกรุณาโปรดเกล้าฯ อนุญาตให้ตั้งบ้านเรือนที่บ้านสามโคก และครั้งสุดท้ายในรัชกาลพระบาทสมเด็จพระพุทธเลิศหล้านภาลัย ได้มีการอพยพชาวมอญครั้งใหญ่จากเมืองเมาะตะมะ เข้าสู่ประเทศไทยเรียกว่า "มอญใหญ่" พระองค์ทรงพระกรุณาโปรดเกล้าฯ ให้ชาวมอญบางส่วนตั้งบ้านเรือนอยู่ที่บ้านสามโคกอีกเช่นเดียวกัน ฉะนั้นจากชุมชนขนาดเล็ก "บ้านสามโคก" จึงกลายเป็น "เมืองสามโคก" ในกาลต่อมา

พระบาทสมเด็จพระพุทธเลิศหล้านภาลัย ทรงเอาพระทัยใส่ดูแล ทำนุบำรุงชาวมอญเมืองสามโคกมิได้ขาด ยังความปลาบปลื้มใจให้แก่ชาวมอญเป็นล้นพ้น จึงได้พากันหลังไหล่นาดอกบัวขึ้นทูลเกล้าฯ ถวายเป็นราชสักการะอยู่เป็นเนืองนิจ จึงให้พระราชทานนามเมืองสามโคก เสียใหม่ว่า "เมืองประทุมธานี" ด้วยพระมหากรุณาธิคุณดังกล่าวชื่อเมือง ปทุมธานี จึงได้กำเนิดนับตั้งแต่บัดนั้นเป็นต้นมา

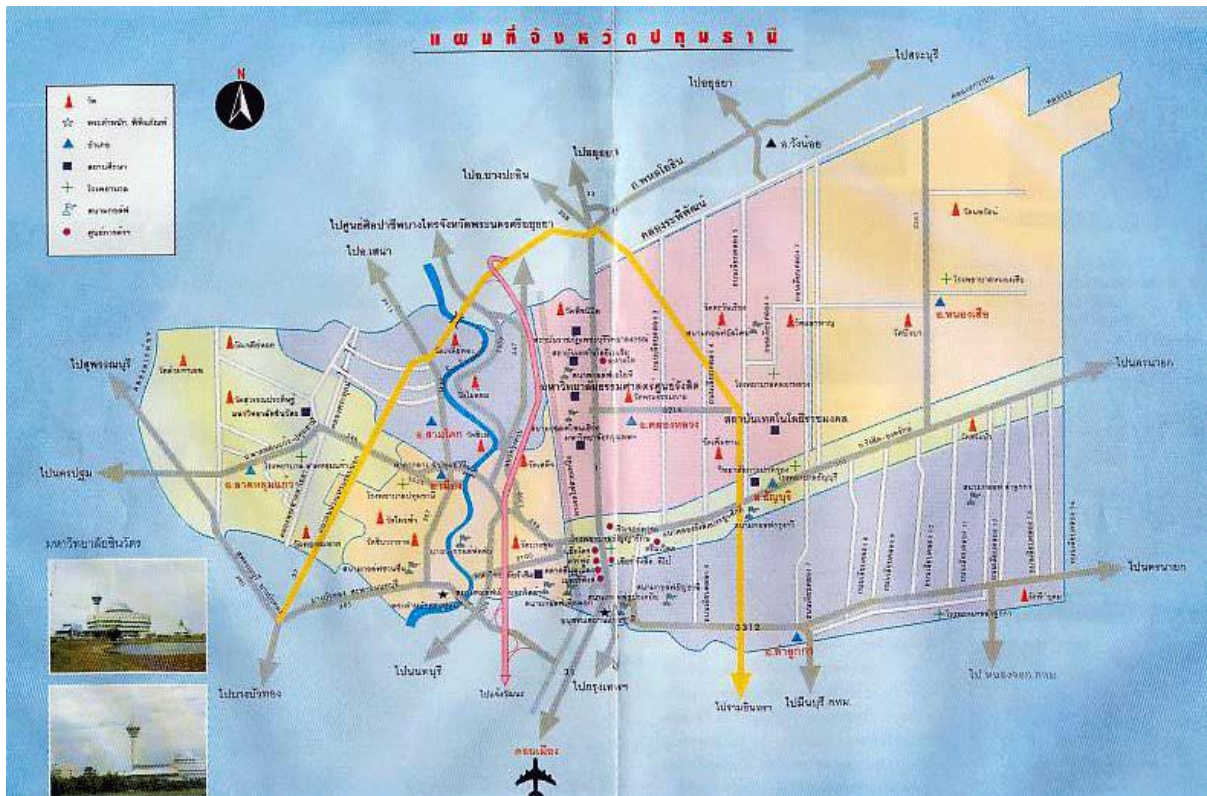
ในปีพุทธศักราช 2461 พระบาทสมเด็จพระมงกุฎเกล้าเจ้าอยู่หัว ทรงโปรดเกล้าฯ ให้ใช้คำว่า "จังหวัด" แทน "เมือง" และให้เปลี่ยนการเขียนชื่อจังหวัดใหม่จาก "ประทุมธานี" เป็น "ปทุมธานี" ต่อมาในสมัยพระบาทสมเด็จพระปกเกล้าเจ้าอยู่หัว ทรงโปรดเกล้าฯ ให้ยุบจังหวัดชัยบุรีมาขึ้นกับจังหวัดปทุมธานี เมื่อ พ.ศ.2475 จังหวัดปทุมธานีจึงได้แบ่งการปกครองเป็น 7 อำเภอ ดังที่เป็นเช่นปัจจุบันนี้

จังหวัดปทุมธานีเป็นจังหวัดที่อุดมสมบูรณ์มีศิลปวัฒนธรรมและเอกลักษณ์อื่นๆเป็นของตัวเอง ซึ่งเป็นสิ่งที่ชาวปทุมธานีภาคภูมิใจเป็นอย่างยิ่งและเป็นจังหวัดในเขตปริมณฑลที่มีความเจริญรุ่งเรืองมากแห่งหนึ่ง

1.2 ข้อมูลเชิงภูมิศาสตร์

ปทุมธานี เป็นจังหวัดในภาคกลางของประเทศไทย มีแม่น้ำเจ้าพระยาไหลผ่านแบ่งเขตการปกครองเป็น 7 อำเภอ คือ อำเภอเมืองปทุมธานี อำเภอสามโคกอำเภอลาดหลุมแก้ว อำเภอชัยบุรี อำเภอหนองเสือ อำเภอลองหลวงและอำเภอลำลูกกา

แผนที่ตั้งจังหวัดปทุมธานี



พื้นที่ส่วนใหญ่ของจังหวัดเป็นที่ราบลุ่มริมสองฝั่งแม่น้ำโดยมีแม่น้ำเจ้าพระยาไหลผ่านใจกลางจังหวัดในเขตอำเภอเมืองปทุมธานีและอำเภอสสามโคก ทำให้พื้นที่ของจังหวัดปทุมธานีถูกแบ่งออกเป็น 2 ส่วน คือ ฝั่งตะวันตกของจังหวัดหรือบนฝั่งขวาของแม่น้ำเจ้าพระยาได้แก่ พื้นที่ในเขตอำเภอลาดหลุมแก้ว กับพื้นที่บางส่วนของอำเภอเมืองและอำเภอสสามโคก กับฝั่งตะวันออกของจังหวัด หรือบนฝั่งซ้ายของแม่น้ำเจ้าพระยา ได้แก่ พื้นที่อำเภอเมืองบางส่วน อำเภอัญชบุรี อำเภอลองหลวง อำเภอนองเสือ อำเภอลำลูกกา และบางส่วนของอำเภอสสามโคก

โดยปกติแล้วระดับน้ำในแม่น้ำเจ้าพระยาในฤดูฝนจะเพิ่มสูงขึ้นเฉลี่ยประมาณ 50 เซนติเมตรซึ่งทำให้เกิดภาวะน้ำท่วมในบริเวณพื้นที่ราบริมฝั่งแม่น้ำเจ้าพระยาเป็นบริเวณกว้างและก่อให้เกิดปัญหาอุทกภัยในพื้นที่ฝั่งขวาของแม่น้ำเจ้าพระยา สำหรับพื้นที่ทางฝั่งซ้ายของแม่น้ำเจ้าพระยานั้นเนื่องจากประกอบด้วยคลองซอยเป็นคลองชลประทานจำนวนมากสามารถควบคุมจำนวนปริมาณน้ำได้ทำให้ปัญหาเกี่ยวกับอุทกภัยมีน้อยกว่า

1.3 สภาพภูมิอากาศ

ลักษณะภูมิอากาศ และ ปริมาณน้ำฝน (ที่มา : สถานีอุตุนิยมวิทยา)

| รายการ | ปี 2548 |
|---|---------|
| ปริมาณน้ำฝน ตลอดทั้งปี(มิลลิเมตร) | 1,320.4 |
| จำนวนวันที่มีฝนตก ตลอดทั้งปี(วัน) | 126 |
| ความชื้นสัมพัทธ์ เฉลี่ยตลอดทั้งปี (%) - สูงสุด | 90.00 |
| - ต่ำสุด | 45.00 |
| - เฉลี่ย | 69.08 |
| อุณหภูมิเฉลี่ยตลอดทั้งปี(องศาเซลเซียส) - สูงสุด | 36.10 |
| - ต่ำสุด | 21.00 |
| - เฉลี่ย | 29.32 |

1.4 เขตการปกครอง

จังหวัดปทุมธานีแบ่งเขตการปกครองส่วนภูมิภาคออกเป็น 7 อำเภอ 60 ตำบล 530 หมู่บ้านการปกครองส่วนท้องถิ่น ประกอบด้วย องค์การบริหารส่วนจังหวัด 1 แห่ง เทศบาล 14 แห่งองค์การบริหารส่วนตำบล 60 แห่ง

| ลำดับ | อำเภอ/กิ่งอำเภอ | ปี พ.ศ. 2549 | | | | | |
|------------|-------------------------------|-------------------|----------------|--------------------|-----------------|------------------|----------------|
| | | พื้นที่(ตร.ก.ม.) | ตำบล (แห่ง) | หมู่บ้าน (แห่ง) | ชุมชน (แห่ง) | เทศบาล (แห่ง) | อบต. (แห่ง) |
| 1 | เมืองปทุมธานี | 142.859 | 14 | 81 | 31 | 3 | 14 |
| 2 | คลองหลวง | 303.519 | 7 | 106 | 32 | 2 | 7 |
| 3 | ธัญบุรี | 114.862 | 6 | 28 | 61 | 3 | 6 |
| 4 | หนองเสือ | 339.990 | 7 | 69 | 0 | 1 | 7 |
| 5 | ลาดหลุมแก้ว | 195.704 | 7 | 61 | 0 | 1 | 7 |
| 6 | ลำลูกกา | 304.199 | 8 | 127 | 22 | 3 | 8 |
| 7 | สามโคก | 118.935 | 11 | 58 | 0 | 1 | 11 |
| รวม | | 1,520.068 | 60 | 530 | 146 | 14 | 60 |

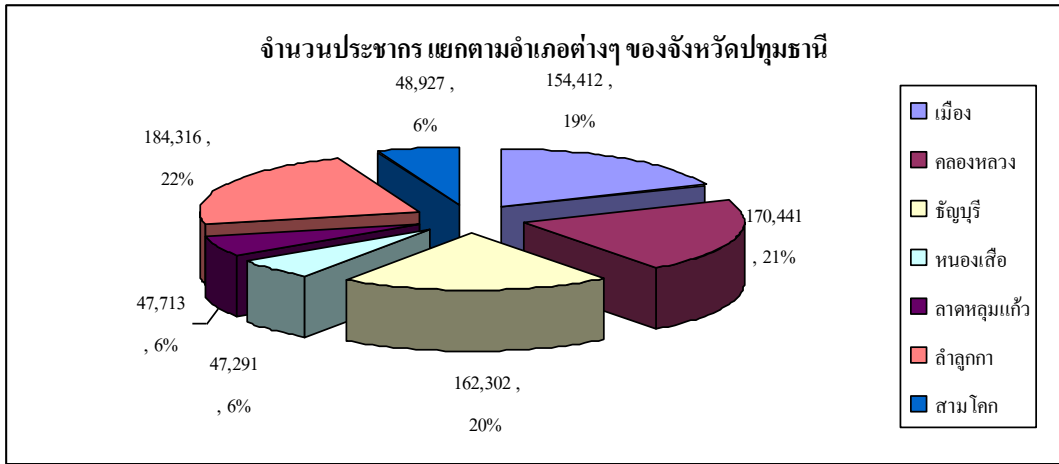
ที่มา : ที่ทำการปกครองจังหวัด

1.5 โครงสร้างประชากร

ณ สิ้นปี 2549 จังหวัดปทุมธานีมีจำนวนประชากรทั้งสิ้น 815,402 คน เป็นชาย 391,909 คน เป็นหญิง 423,493 คน มีจำนวนครัวเรือน 370,867 หลังคาเรือนความหนาแน่นของประชากรโดยเฉลี่ยทั้งจังหวัดเท่ากับ 536.4 คน ต่อพื้นที่ 1 ตารางกิโลเมตร

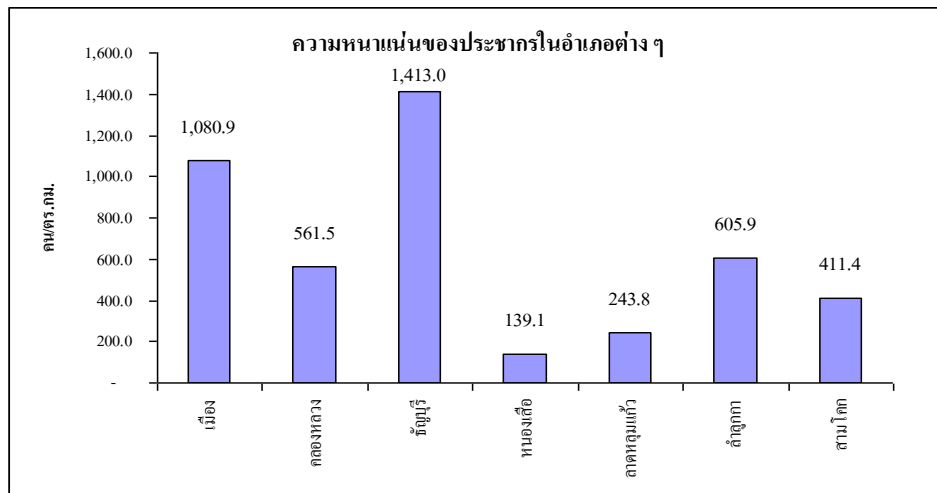
ตารางแสดงจำนวนประชากร

| ลำดับ | อำเภอ | ปีพ.ศ. 2549 | | | |
|-------|-------------------------------|-------------------|---------|---------|-----------|
| | | จำนวนประชากร (คน) | | | ครัวเรือน |
| | | ชาย | หญิง | รวม | |
| 1 | เมืองปทุมธานี | 74,318 | 80,094 | 154,412 | 66,123 |
| | - ในเขตเทศบาล | 16,192 | 17,422 | 33,614 | 11,966 |
| | - นอกเขตเทศบาล | 58,126 | 62,672 | 120,798 | 54,157 |
| 2 | คลองหลวง | 80,821 | 89,620 | 170,441 | 89,471 |
| | - ในเขตเทศบาล | 42,342 | 47,257 | 89,599 | 49,954 |
| | - นอกเขตเทศบาล | 38,479 | 42,363 | 80,842 | 39,517 |
| 3 | ธัญบุรี | 77,192 | 85,110 | 162,302 | 76,177 |
| | - ในเขตเทศบาล | 66,301 | 72,396 | 138,697 | 65,045 |
| | - นอกเขตเทศบาล | 10,891 | 12,714 | 23,605 | 11,132 |
| 4 | หนองเสือ | 23,434 | 23,857 | 47,291 | 12,392 |
| | - ในเขตเทศบาล | 942 | 977 | 1,919 | 707 |
| | - นอกเขตเทศบาล | 22,492 | 22,880 | 45,372 | 11,685 |
| 5 | ลาดหลุมแก้ว | 23,603 | 24,110 | 47,713 | 19,538 |
| | - ในเขตเทศบาล | 3,234 | 3,225 | 6,459 | 2,649 |
| | - นอกเขตเทศบาล | 20,369 | 20,885 | 41,254 | 16,889 |
| 6 | ลำลูกกา | 88,683 | 95,633 | 184,316 | 89,988 |
| | - ในเขตเทศบาล | 27,645 | 29,607 | 57,252 | 25,609 |
| | - นอกเขตเทศบาล | 61,038 | 66,026 | 127,064 | 64,379 |
| 7 | สามโคก | 23,858 | 25,069 | 48,927 | 17,178 |
| | - ในเขตเทศบาล | 4,809 | 5,002 | 9,811 | 3,384 |
| | - นอกเขตเทศบาล | 19,049 | 20,067 | 39,116 | 13,794 |
| | รวม | 391,909 | 423,493 | 815,402 | 370,867 |



ที่มา : ที่ทำการปกครองจังหวัด

จากการพิจารณาจำนวนประชากรแยกตามอำเภอต่างๆ พบว่าอำเภอลำลูกกามีประชากรมากที่สุด คือ 184,316 คน คิดเป็นร้อยละ 22 อำเภอหนองเสือมีประชากรน้อยที่สุด คือ 47,291 คน คิดเป็นร้อยละ 6



จากการพิจารณาความหนาแน่นของประชากรในอำเภอต่างๆ พบว่าอำเภอชัยบุรีมีจำนวนประชากรหนาแน่นที่สุด คือ 1,413.0 คนต่อ1ตารางกิโลเมตร ในขณะที่อำเภอหนองเสือมีจำนวนประชากรเบาบางที่สุด คือ 139.1 คนต่อ1ตารางกิโลเมตร

1.6 โครงสร้างการคมนาคมขนส่งที่มา: แขวงการทาง,ทางหลวงชนบท(สนง.)

| ลำดับ | หน่วยงานสายทาง | ปี พ.ศ. 2549 | | | | |
|-------|--------------------------------|------------------------|---------|--------|---------|-----------------|
| | | ระยะทางจริง (กิโลเมตร) | | | | สะพาน (แห่ง) |
| | | คอนกรีต | ลาดยาง | ลูกรัง | รวม | |
| 1 | ทางหลวงแผ่นดิน | 104.478 | 21.929 | 0.000 | 21.929 | 125 |
| 2 | ทางหลวงชนบท | 8.768 | 341.002 | 65.928 | 406.930 | 0 |
| | รวม | 113.246 | 362.931 | 65.928 | 428.859 | 125 |

ลักษณะการเดินทาง

ทางรถยนต์ จากกรุงเทพฯ สามารถเดินทางไป จ.ปทุมธานี ระยะทางประมาณ 46 กิโลเมตร ได้หลายเส้นทาง ซึ่งมีเส้นทางสายหลัก 3 เส้นทาง คือ

1. กรุงเทพฯ-บางเขน-รังสิต-ปทุมธานี
2. กรุงเทพฯ-นนทบุรี-ปากเกร็ด-ปทุมธานี
3. กรุงเทพฯ-บางใหญ่-บางบัวทอง-ลาดหลุมแก้ว-ปทุมธานี

จังหวัดปทุมธานีมีเส้นทางคมนาคมทางบกที่สะดวก ไม่ไกลจากกรุงเทพฯ การเดินทางสามารถใช้เส้นทางได้ทั้งวงแหวนตะวันตกและตะวันออก เป็นเส้นทางผ่านไปยังภาคกลาง-ภาคเหนือ ภาคอีสาน ภาคตะวันออก และภาคตะวันตก

ทางอากาศ อยู่ใกล้สนามบิน 2 แห่ง คือ ท่าอากาศยานดอนเมือง และท่าอากาศยานสุวรรณภูมิ ซึ่งเส้นทางรถยนต์จากจังหวัดปทุมธานี-ท่าอากาศยานสุวรรณภูมิ สามารถเดินทางได้โดยใช้เวลาเพียงประมาณ 40 นาที โดยใช้เส้นทางมอเตอร์เวย์ผ่านวงแหวนตะวันออก

ทางเรือ สามารถใช้เส้นทางเดินทางไปถึง ท่าเรือคลองเตย ท่าเรือแหลมฉบังได้

ทางรถไฟ มีสถานีรถไฟรังสิต บริการรถไฟออกจากสถานีรถไฟหัวลำโพงทุกวัน

1.7 โครงสร้างพื้นฐาน

ไฟฟ้า มีการให้บริการจากการไฟฟ้าส่วนภูมิภาค ซึ่งให้บริการครบทุกพื้นที่ของจังหวัด และมีการให้บริการในแหล่งรวมโรงงานอุตสาหกรรมของจังหวัดปทุมธานี เช่น นิคมอุตสาหกรรมนวนคร สวนอุตสาหกรรมบางกะดี ได้ให้บริการจัดตั้งสถานีไฟฟ้าย่อยไว้บริการในพื้นที่ดังกล่าวด้วย

ประปา มีประปาส่วนภูมิภาคให้บริการในพื้นที่ รวมทั้งการบริการประปาของภาคเอกชนที่ผลิตน้ำประปาไว้เพื่อบริการประชาชน และในแหล่งรวมโรงงานอุตสาหกรรมของจังหวัดปทุมธานี เช่น นิคมอุตสาหกรรมนวนคร สวนอุตสาหกรรมบางกะดี เอกชนจะลงทุนสร้างโรงงานผลิตน้ำประปาจำหน่ายในพื้นที่ด้วย

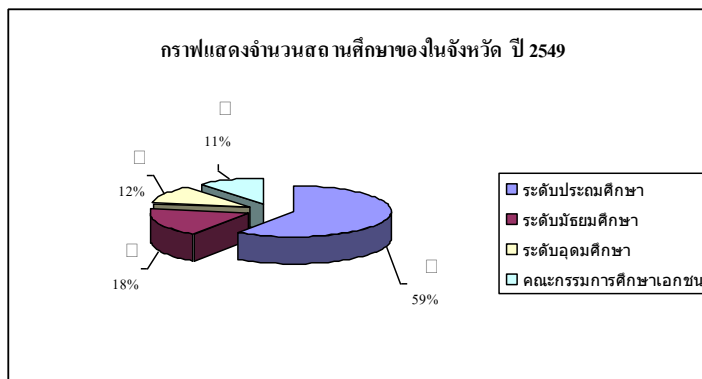
โทรศัพท์ เป็นจังหวัดในเขตปริมาณการติดต่อสื่อสารกับจังหวัดในเขตปริมาณและกรุงเทพฯ จะใช้รหัส 02 เหมือนกัน ไม่เสียค่าบริการทางไกล นอกจากนั้นการให้บริการโทรศัพท์เคลื่อนที่ในพื้นที่ของจังหวัดปทุมธานี สามารถรับสัญญาณได้ครอบคลุมทุกพื้นที่

1.8 โครงสร้างพื้นฐานการศึกษา

จังหวัดปทุมธานีเป็นจังหวัดที่เป็นศูนย์รวมของสถาบันวิจัยต่างๆที่สำคัญ และสถาบันการศึกษาทุกระดับชั้น ซึ่งเป็นแหล่งรวมขององค์ความรู้หลากหลายสาขาอาชีพ

รายการข้อมูล สำนักงานพื้นที่เขตการศึกษา ปีการศึกษา 2549

| ระดับการศึกษา | จำนวน(แห่ง) |
|----------------------|-------------|
| ระดับประถมศึกษา | 60 |
| ระดับมัธยมศึกษา | 18 |
| ระดับอุดมศึกษา | 12 |
| คณะกรรมการศึกษาเอกชน | 11 |
| รวมทั้งสิ้น | 101 |



สถาบันการศึกษาระดับอุดมศึกษา วิทยาลัย และเทคนิค ที่สำคัญภายในจังหวัดปทุมธานีได้แก่

- องค์การพิพิธภัณฑ์วิทยาศาสตร์แห่งชาติ
- สถาบันเทคโนโลยีแห่งเอเชีย
- มหาวิทยาลัยกรุงเทพ
- มหาวิทยาลัยอีสเทิร์นเอเชีย
- มหาวิทยาลัยปทุมธานี
- มหาวิทยาลัยเทคโนโลยีราชมงคล ธัญบุรี และวิทยาเขตปทุมธานี
- มหาวิทยาลัยรังสิต
- มหาวิทยาลัยชินวัตร
- สถาบันเทคโนโลยีนานาชาติสิรินธร มหาวิทยาลัยธรรมศาสตร์
- มหาวิทยาลัยธรรมศาสตร์ ศูนย์รังสิต
- มหาวิทยาลัยราชภัฏวไลยอลงกรณ์
- วิทยาลัยการปกครอง
- วิทยาลัยพลศึกษากรุงเทพ
- ศูนย์วิศวกรรมเกษตรบางขุน

สถาบันวิจัยที่สำคัญระดับประเทศได้แก่

1. อุทยานวิทยาศาสตร์ประเทศไทย
2. สำนักงานพัฒนาวิทยาศาสตร์และเทคโนโลยีแห่งชาติ (สวทช.)
3. ศูนย์วิจัยแห่งชาติ
 - 3.1 ศูนย์พันธุวิศวกรรมและเทคโนโลยีชีวภาพแห่งชาติ (ไบโอเทค)
 - 3.2 ศูนย์เทคโนโลยีโลหะและวัสดุแห่งชาติ (เอ็มเทค)
 - 3.2 ศูนย์นาโนเทคโนโลยีแห่งชาติ (นาโนเทค)
 - 3.5 ศูนย์เทคโนโลยีอิเล็กทรอนิกส์และคอมพิวเตอร์แห่งชาติ (เนคเทค)
4. สถาบันวิจัยวิทยาศาสตร์และเทคโนโลยีแห่งประเทศไทย (วว.)

1.9 สถานะด้านแรงงาน

จังหวัดปทุมธานีเป็นแหล่งแรงงานสำคัญ จึงมีแรงงานอพยพจากนอกพื้นที่เข้ามาหางานทำเป็นจำนวนมาก แต่ส่วนใหญ่เป็นแรงงานที่มีการศึกษาไม่สูง และมีทักษะไม่ถึงระดับ ในขณะที่สถานประกอบการในจังหวัดหรือตลาดแรงงานในพื้นที่ต้องการแรงงานที่มีทักษะที่หลากหลาย เนื่องจากการผลิตต้องพึ่งพาวิทยาการและเทคโนโลยีสมัยใหม่เพื่อให้สามารถแข่งขันได้ การใช้กำลังคนจึงต้องเป็นไปตามวัตถุประสงค์ดังกล่าว ทำให้ตำแหน่งงานว่างบางตำแหน่งไม่สามารถหาผู้สมัครงานบรรจุลงได้

ณ ไตรมาสที่ 4 ของปี 2549 จังหวัดปทุมธานีมีประชากรที่อยู่ในวัยกำลังแรงงาน 457,359 คน เป็นผู้มีงานทำ 451,826 คน ผู้ว่างงาน 5,533 คน คิดเป็นร้อยละ 1.20 การจ้างงานในจังหวัดปทุมธานีส่วนใหญ่เป็นการจ้างงานในภาคอุตสาหกรรม พาณิชยกรรม ผู้ประกอบการและการบริการ โดยมีการจ้างงานมากที่สุดในอุตสาหกรรมประเภท การผลิตชิ้นส่วนอิเล็กทรอนิกส์ โลหะ เครื่องจักรกล พลาสติก อาหาร เคมี การบริการ การเงิน การประกันภัย และธุรกิจอสังหาริมทรัพย์ อัตราค่าจ้างขั้นต่ำ ปี 2555วันละ 191 บาท

ตารางแสดงอัตราการมีงานทำงานของประชากร

| สภาพแรงงาน | ปี พ.ศ. 2549 |
|-------------------------------|--------------|
| | จำนวน (คน) |
| ผู้มีอายุ 15 ปีขึ้นไป | 614,723 |
| 1. กำลังแรงงานรวม | 457,359 |
| 1.1 กำลังแรงงานปัจจุบัน | 457,359 |
| 1.1.1 ผู้มีงานทำ | 451,826 |
| 1.1.2 ผู้ว่างงาน | 5,533 |
| 2. ผู้ที่ไม่อยู่ในกำลังแรงงาน | 157,364 |
| 2.1 ทำงานบ้าน | 63,307 |
| 2.2 เรียนหนังสือ | 45,007 |
| 2.3 อื่น ๆ | 49,050 |
| ประชากรอายุต่ำกว่า 15 ปี | 148,582 |